

RAPPORT D'ACTIVITÉS

Parkinson Montréal-Laval



Nos coordonnées

560, rue Ontario Est
Montréal, Québec H2L 0B6
514 868-0597
parkinsonmontreal-laval.ca
montreal-laval@parkinsonquebec.ca

2019

2020

TABLE DES MATIÈRES

MOT DE LA PRÉSIDENTE	3
MISSION	4
ÉQUIPE	
Conseil d'administration	4
Employés	5
Stagiaire	5
LES SERVICES	
Pour personnes vivant avec la maladie	
Rencontres individuelles pour les nouveaux diagnostiqués et leurs proches	6
Groupes d'entraide	6-7
Pratique ta voix	7
Cours de conversation espagnole	7
Pour les proches aidants	
Soutien de groupe et individuel Montréal.....	8
Soutien de groupe et individuel Laval	9
Ligne info référence	10
Conférences et séances d'information	11
Soutien financier	
Groupes d'exercices adaptés	12
Les Fonds David Matthew Aronson	12-13
VIE COMMUNAUTAIRE ET ENGAGEMENT DANS LE MILIEU	
Conseil d'administration	14
Activités au bureau	
Nouvelle base de données	15
Communications	15
Membership	15
Stagiaire en Communications relations humaines	16
Représentations	16
Partenaires	
NeuroMotrix et le Club de boxe de l'est.....	17
Parkinson en mouvement et compagnie	18
Congrès provincial de Parkinson Québec	19
Forum de discussion dans les CIUSSS de Montréal.....	19
Salon des aînés de Laval	20
FINANCEMENT ET BÉNÉVOLAT	
Financement	21
Bénévoles	22
Collectes de fonds	
Vente de tulipes durant le mois de la sensibilisation	23
Vente de gâteaux et chocolats	24
Parcours Parkinson	24-26
États financiers.....	27-28
REMERCIEMENTS	29

MOT DE LA PRÉSIDENTE

Assurer un accès à toutes et tous aux services de soutien, d'entraide et de consultations tout en poursuivant notre implantation sur le territoire lavallois et notre présence accrue dans divers milieux à Montréal, voilà ce qui a continué de nous inspirer au cours de l'année 2019.

Pour concrétiser cet engagement, et grâce à la réponse favorable des organismes tels que l'APPUI Montréal et l'APPUI Laval, avec qui nous avons développé d'excellents rapports et une grande collaboration, nous avons pu apporter quelques modifications à notre offre de service. Ces changements répondent de façon plus adéquate aux besoins des personnes vivant avec la maladie ainsi que leurs proches.

Il devient de plus en plus évident comment important il est de faire connaître qui est PML et ce qu'il offre au sein du réseau de la santé montréalais et lavallois, auprès des nombreux organismes communautaires et tous les autres partenaires qui sont présents. Cependant, cela est parfois difficile compte tenu de la complexité de l'environnement dans lequel nous nous retrouvons.

Comme le montrent les nombreuses activités présentées dans le rapport, vous serez en mesure d'apprécier la qualité de nos actions et notre engagement envers les personnes atteintes de la maladie. Notre souci d'une réponse opportune et appropriée à toute demande est de la plus haute importance pour nous.

Nous sommes particulièrement reconnaissants à nos fidèles partenaires sans qui nous ne pourrions pas fournir tout ce dont notre communauté a besoin. Grâce à ce merveilleux partenariat, nous pouvons accomplir beaucoup de choses.

Tout cela est le résultat du travail dédié de notre équipe. C'est aussi le reflet d'une merveilleuse solidarité manifestée par les membres du conseil d'administration, nos bénévoles, nos donateurs et donatrices et nos nombreux partenaires.

En mon nom et en celui de toutes les personnes que nous aidons, merci.

Linda Bambonye



Présidente du conseil d'administration de Parkinson Montréal-Laval

Notre mission

Parkinson Montréal-Laval a pour mission le mieux-être des personnes confrontées à la maladie de Parkinson et leurs proches par l'offre de services de soutien, l'information ainsi que la défense de leurs droits.

Notre conseil d'administration



Linda Bambonye
Présidente



Christiane Lepage
Vice-présidente



Marie-France Cloutier
Secrétaire et trésorière



Annie Mathieu
Administratrice



Krista Lawson
Administratrice



Richard Goulet
Administrateur

»

NOTRE ÉQUIPE

Personnel

Nicole Sicard, coordonnatrice

Sophie Lecours, conseillère aux proches aidants

Élisabeth Lapointe, conseillère aux proches aidants et développement des réseaux ainsi qu'agente aux communications

Carmen Fortin, responsable des rencontres pour nouveaux diagnostiqués

Collaborateurs

Ginette Mayrand, inf. spécialisée, retraitée

Christianne Bourgie, inf. en santé mentale

Marcela Hidalgo, Travailleuse sociale

Bénévoles engagés dans les services

Diane Patenaude, animatrice de groupe d'entraide et conférencière

Carmen Fortin, animatrice de groupe d'entraide, conférencière et responsable de Pratique ta voix

Claire Savage, animatrice de groupe d'entraide

Paul Mallette, animateur de groupe d'entraide

Richard Goulet, animateur de groupe d'entraide

Edmer Calero Del Mar, professeur des cours de conversation espagnole

Stagiaire

Priscilla Langlois, stagiaire en communications profil relations humaines



LES SERVICES

Services pour les personnes vivant avec la maladie

Rencontres individuelles pour les nouveaux diagnostiqués et leurs proches



PML assure le soutien et l'information aux personnes récemment diagnostiquées, ainsi qu'à leur famille. En 2019, ce sont 22 rencontres offertes à 31 personnes ayant reçu le diagnostic de Parkinson. Des rencontres d'une durée de 1h30 permettent aux gens d'être écoutés, informés, rassurés et orientés vers les ressources leur assurant une meilleure qualité de vie.

Mme Carmen Fortin est la personne désignée pour offrir ce service au sein de l'organisme. Étant au départ une personne vivant avec la maladie depuis quelques années, elle s'est tout de suite impliquée dans l'animation de groupe d'entraide et a pris en charge sa santé. Depuis ce temps elle communique de façon naturelle le pouvoir d'agir par son leadership. Elle est un encouragement pour beaucoup de gens.

Groupes d'entraide

Le groupe d'entraide est un lieu sûr où l'on peut parler à des gens qui nous comprennent, ayant comme valeurs le respect, l'ouverture et le non-jugement. Il favorise le partage d'expériences et le contact social. Ce sont cinq bénévoles qui se sont impliqués pour animer ces réunions avec le soutien du bureau dont :

Claire Savage pour le groupe de l'Ouest de l'île, **Carmen Fortin** au centre-ville, **Paul Mallette** dans Notre-Dame-de-Grâce (groupe anglophone), **Diane Patenaude** à Laval et jusqu'à tout récemment **Richard Goulet** pour le groupe de l'est de Montréal. Nous remercions Richard pour son implication dans le groupe de l'est.

Différents invités tels qu'ergothérapeute, kinésiologue, pharmacien, infirmière, psychologue ou orthophoniste participent aux groupes en apportant des sujets qui intéressent les membres des groupes. Des ateliers de Yoga sur chaises ont aussi été donnés.

Cette année nous avons pris la décision de suspendre les groupes pour les mois d'hiver soit en janvier, février et mars en raison des déplacements difficiles pour cette période.

Nos collaborateurs pour les locaux sont : **l'ALPA** (Association lavalloise des personnes aidantes) le **Carrefour Jeunesse Emploi d'Hochelaga Maisonneuve, Parkinson Québec, le Foyer Dorval, le Centre communautaire Saint-Raymond** géré par le comité jeunesse NDG. Leur précieuse collaboration fait une grande différence.

Statistiques des groupes d'entraide

Secteurs	Nombre d'inscriptions	Nombre de rencontres	Assistance moyenne
Est de Montréal (francophone)	17	3	3
Centre-ville de Montréal (francophone)	28	7	9
Ouest de l'île de Montréal (francophone)	17	5	11
Laval (francophone)	24	9	12
Notre-Dame-de-Grâce (anglophone)	9	4	7
Total :	95	28	42



Pratique ta voix



C'est le 8 février dernier que les séances hebdomadaires de **Pratique ta voix** ont débutés, grâce à une collaboration de **Carmen Fortin**, bénévole et **Mme Ingrid Verduyck**, professeure adjointe à l'École d'orthophonie et d'audiologie de l'Université de Montréal. Un partenariat s'est établi entre les deux dans le but conjoint de répondre, d'une part, au besoin de pratique de la voix des personnes atteintes de la maladie de Parkinson et d'autre part, des stagiaires qui doivent mettre en pratique les enseignements reçus. Les rencontres se déroulent dans une ambiance ludique, sous la supervision de Mme Verduyck et ses associés. Le bénéfice est mutuel ! C'est donc plus de **15 personnes** qui ont bénéficié de ces cours gratuits et plus d'une **quarantaine** de rencontres ont eu lieu.

Cours de conversation en espagnol

C'est avec empressement que **M. Edmer Calero Del Mar** nous a approché au courant de l'été afin d'offrir son expertise gratuitement en tant que professeur d'espagnol d'expérience. Lui-même vivant avec la maladie de Parkinson, il n'a pas eu à nous convaincre des bienfaits pour tous de socialiser et de pratiquer sa voix de façon régulière en apprenant une nouvelle langue. Le cours a débuté en septembre et s'offre de façon hebdomadaire à nos membres, dans nos bureaux. Ce sont **12 personnes** qui en ont bénéficié en 2019! Nous remercions chaleureusement M. Calero pour son implication et son enthousiasme ! Le cours est très apprécié des participants.



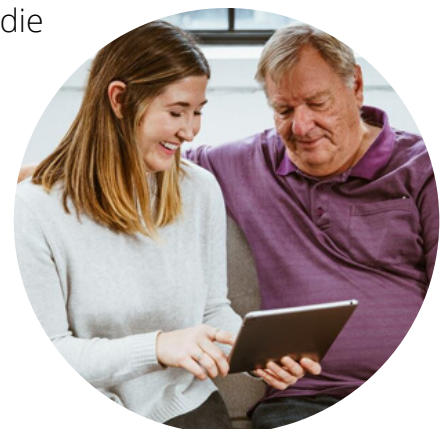
Services pour les proches aidants

Soutien de groupe et individuel à Montréal

En résumé, notre projet de services de soutien pour les proches aidants d'aînés, subventionné par l'Appui Montréal, a connu une restructuration au courant de l'année. Ayant vu le départ de l'animatrice du groupe anglophone et une baisse dans le nombre d'inscription pour le groupe francophone, nous avons remanié les activités en intégrant une conseillère aux proches aidants et responsable du développement des réseaux. Ceci a permis un travail de démarchage auprès des organismes communautaires pour aînés de Montréal. Nous avons pu développer de nouveaux liens, dans différents milieux tels que les 5 CIUSSS de Montréal, les résidences pour personnes âgées, les maisons de répit, avec les pharmaciens, le réseau Conseil de la Société Alzheimer de Montréal, les lignes d'écoute, les organismes communautaires et les programmes d'aide aux employés. Ce réseautage permettra à ces acteurs de différents milieux de nous référer les personnes atteintes plus facilement. Ce sont **43 organisations** qui ont été contactés.

En 2019 pour Montréal, trois rencontres du **groupe anglophone** ont eu lieu dans les locaux du **Centre de jour St-Margaret** dans Westmount, les dimanches. **Un répit exercice** en collaboration avec **NeuroMotrix** était offert aux personnes atteintes durant les rencontres des proches aidants. La participation au groupe est devenue difficile pour certains en raison des problèmes de santé de la personne atteinte limitant ainsi le déplacement du proche aidant. De plus, les difficultés de déplacement vu la température durant les mois d'hiver ont aussi empêché la participation des personnes au groupe. Pour le **groupe francophone, 3 rencontres** ont eu lieu dans les locaux du **Centre Évasion et ceux de Parkinson Québec** durant l'année. Ce sont en tout **13 personnes** qui ont bénéficié des rencontres de groupe.

Pour le **soutien individuel**, Sophie Lecours, notre conseillère aux proches aidants, qui détient un doctorat en neuropsychologie, a répondu aux demandes de rencontres de **23 personnes** différentes au courant de l'année. **Trois séances d'information** intitulée « Démystifier la maladie de Parkinson » ont été offertes dans différents milieux tels que HLM, Centre communautaires et résidences pour aînés.



Services pour les proches aidants

Soutien de groupe et individuel à Laval

C'est avec joie que nous avons été informés, en avril 2019, que notre proposition de projet présentée à l'**Appui Laval** était acceptée. Élisabeth Lapointe a débuté en juin pour offrir des services de soutien aux proches aidants sous forme de rencontres individuelles et de groupe. Elle détient un baccalauréat en travail social et possède de d'excellentes connaissances en communications, ainsi qu'une capacité marquée pour le développement de réseaux.

Le **soutien de groupe** a permis de rejoindre **13 personnes** que ce soit en café rencontres ou en groupe de soutien.

Pour le **soutien individuel**, se sont **20 personnes** qui ont été reçues. Les conférences intitulées «Démystifier la maladie de Parkinson» ont été donnés à quatre reprises à Laval.

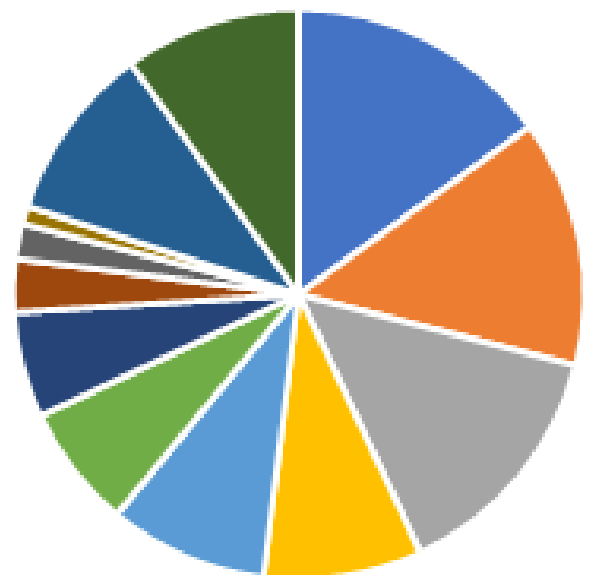


LIGNE INFO-RÉFÉRENCE

Les appels des **montréalais et lavallois** sont répondus du **mardi au vendredi entre 9h et 17h**. La coordonnatrice répond aux appels sur la ligne info référence afin que les personnes cherchant des informations sur la maladie, les ressources et services disponibles y trouvent réponses. D'autres personnes nous contactent tels que des professionnels de la santé qui cherchent à référer leurs clients à nos services. D'autres proviennent de collaborateurs, partenaires ou des membres. À noter qu'au courant de l'année, nous avons vu les appels diminuer à la reprise des appels de Montréal et Laval par Parkinson Québec. Voici la répartition des **294 appels reçus** en 2019 :

- Inscription à nos activités ou bénévolat
- Référence
- Info sur la maladie (incluant médication et envoi de documentation)
- Nouveau diagnostic
- Partenariat
- Collecte de fonds
- Soutien psychologique
- Formation et conférence
- Soutien financier
- Dons
- Autre (fournisseurs, partenaires, études, demande de projet, etc.)
- Non documenté

Motifs des appels



Provenance des appels

Appels de Montréal : 71%
Appels de Laval : 17%
Inconnus ou autres : 12%

Identités des appelants

Proches aidants : 37%
Personnes atteintes : 26%
Professionnels de la santé : 9%
Bénévoles : 2%
Autres (fournisseurs, partenaires, étudiants, proposition, etc.) : 26%

CONFÉRENCES ET FORMATIONS

Conférences

PML s'est associé une autre fois avec l'organisme **Hay Doun** (services de soutien à la famille) pour offrir aux proches aidants une **conférence**, présentée par **Sonia Morin**, CPA spécialisée dans les **mesures fiscales pour personnes handicapées, aînés et leurs proches**. Près de **20 personnes** étaient présentes pour cette conférence d'intérêt.



Nous avons aussi fait équipe avec la **Société de sclérose en plaques de Montréal**, le temps d'une conférence au Centre Saint-Pierre. Jessica Smith, Coordonnatrice du soutien aux proches aidantes, du **Y des Femmes** a fait une présentation des plus intéressantes nommée « **Naviguer le système de santé** ». Les **14 personnes** présentes en ont appris davantage sur l'ensemble du système de santé à Montréal.



C'est dans le cadre du mois de la sensibilisation au Parkinson que **Mme Ginette Mayrand**, une infirmière spécialisée retraitée, a présenté la conférence « **La maladie de Parkinson, surtout pas que du tremblement !** ». La conférence s'est tenue à la bibliothèque Yves-Ryan de Montréal-Nord et **28 personnes** étaient présentes.

Séances d'information

Nous recevons régulièrement des demandes de différents organismes pour recevoir des **séances d'information** générales sur la maladie, soit en anglais ou en français. Ces demandes jumelées à un démarchage fait au niveau des organismes communautaires de Montréal et Laval ont permis d'être présents dans différents secteurs de la ville de Montréal et Laval. Ce sont **5 sessions d'information** qui ont été offertes, dans des **HLM** et **Centre communautaires pour aînés**.



SOUTIEN FINANCIER

Groupes d'exercices adaptés

Parkinson Montréal-Laval continue d'apporter un support financier pour des groupes d'exercices adaptés aux personnes vivant avec la maladie selon la demande. **Parkinson en mouvement**, un organisme à but non lucratif qui existe déjà depuis dix ans, reçoit du support financier de PML permettant aux personnes vivant avec la maladie de participer à des activités de danse et de chant. **NeuroMotrix**, a offert à nouveau son programme **NeuroIntensité** et de **boxe adapté à Laval et Montréal** et d'exercices adaptés grâce à l'apport financier de PML. Il est reconnu que l'entraînement à la boxe améliore l'équilibre, la posture et la coordination des personnes souffrant de troubles neurologiques. Réunissant les 2 organismes, ce sont **plus de 50 personnes** qui ont pu profiter de ces activités physiques que PML soutien.

Le Fonds David Matthew Aronson

Créé en 2016 par un donateur affecté par la perte d'un être cher, le **Fonds David Matthew Aronson** vise à apporter un soutien financier aux personnes de 50 ans et moins atteintes de la maladie, tel que demandé par le donateur. C'est pour la pratique d'activités physiques que servent ces fonds. Au cours de l'année 2019, **8 personnes** de moins de 50 ans ont pu participer à des activités physiques grâce à ce fonds dédié. C'est un total de **6 315\$** qui a été versé.



J'aimerais remercier du fond du cœur Parkinson Montréal-Laval, car c'est grâce à l'organisme que j'ai commencé à faire de l'activité physique et grâce à Neuromotrix qui m'a parlé de votre fonds d'aide. C'est grâce à ce fonds si aujourd'hui que je me sens beaucoup mieux. Merci du fond du cœur.

- Isabelle Pilon, jeune diagnostiquée



VIE COMMUNAUTAIRE ET ENGAGEMENT DANS LE MILIEU

Conseil d'administration

PML a tenu **9 rencontres** régulières de son Conseil d'administration et une rencontre spéciale au cours de l'année 2019.

Cette année, Mmes Linda Bambonye, Krista Lawson et Annie Mathieu ont renouvelé leur mandat. Trois sièges demeurent vacants. PML est toujours à l'affut de personnes qui souhaitent s'impliquer en tant que membre de l'organisme.

Deux membres du Conseil d'administration ont poursuivi leur implication au sein du Conseil du regroupement des régions Parkinson Québec tout au long de l'année. Les rencontres avec les représentants des autres organismes régionaux sont riches d'échanges, d'idées et de partage d'information sur les préoccupations des personnes atteintes et les services mis en place pour les aider.

On remercie **Linda Bambonye** et particulièrement **Marie France Cloutier qui a été désignée chef du comité de négociations représentant les régions** lors des nombreuses discussions avec Parkinson Québec. Malgré le fait que l'on a mis fin à ces échanges, les rencontres ont repris avec des représentants des deux parties avec des objectifs clairement identifiés.



Activités au bureau

Base de données

L'implantation d'une nouvelle base de données CiviCRM s'est faite en début d'année et elle permet de faire un suivi plus serré de nos activités et du membership. Elle facilite les redditions de compte, le suivi de dossiers et l'émission de reçus. Notre Infolettre est aussi envoyée via celle-ci. Nous remercions Marie-France Cloutier pour son travail bénévole dans le choix de celle-ci ainsi que les longues heures données pour le transfert des données en vue de l'implantation.

Communications

Le poste d'**agent aux communications** est essentiel pour nous afin de rester en contact avec nos membres et partenaires. L'**infolettre** a pu être envoyée à **16 reprises**. Elle est un outil d'information et de référence pour les activités d'intérêt sur le territoire. **Deux éditions du Bulletin** sont sorties en février et en septembre ainsi que la version anglaise de ceux-ci. Le Bulletin contient la mise à jour de nos services et notre programmation. À noter qu'il a été posté à plus de **65 personnes** n'ayant pas accès à l'internet en plus d'être envoyé à nos **1400 contacts** via la base de données. Du côté de Facebook, nous avons gagné **120 abonnés** au courant de l'année ce qui nous amène à **520 abonnés**. Une **stratégie de relations publiques** a également été mise en oeuvre et des publicités non vendues ont été dédiées à PML sur la chaîne **radio 98,5 M de Cogeco Médias**, durant **trois mois**, pour une valeur équivalent à **37 000\$**. Près de **500 dépliants** corporatifs ont été remis à près de **40 organismes** communautaires pour aînés à Montréal et Laval, et les cliniques de neurologie qui font du référencement. Tous les organismes avaient été contacté par téléphone avant l'envoi.

Membership

Notre membership est passé de **100 à 500 membres** en 2019. Le changement dans la définition de celui-ci a aidé à élargir sa portée. Dorénavant le règlement stipule : « Est membre de la SOCIÉTÉ toute personne qui utilise les services ou participe aux activités de la SOCIÉTÉ et/ou fait un don en temps ou en argent et ce, à partir du moment d'une telle contribution, jusqu'à la fin de l'année civile suivante. »

Stagiaire en Communications relations humaines

PML a pu bénéficier de l'excellent travail de **Priscilla Langlois, stagiaire en communication profil relations humaines** qui nous a offert ses services. Ensemble, nous avons choisi de travailler sur le dossier de l'encadrement des bénévoles. Elle s'est jointe à l'équipe de travail et a pu récolter des données autant au niveau des employés que des bénévoles. Elle a pris le pouls des gens au niveau des relations de travail ainsi que de l'expérience des bénévoles en utilisant des sondages puis nous a remis ses recommandations. Un cahier de formation pour les bénévoles a été créé et un autre pour la personne qui offrira cette formation aux bénévoles. Son travail s'est étalé pendant plus de **4 mois**. C'est un travail extraordinaire qu'elle nous a offert ! Merci Priscilla.

Représentations

Une belle initiative du **CLSC de Lasalle** s'est déroulée lors d'une rencontre entre les professionnels de la santé de l'équipe du soutien à domicile (SAPA) et les organismes communautaires du secteur. Nous avons pu informer tous ces professionnels des services que nous offrons afin qu'ils nous réfèrent les personnes qui pourraient en bénéficier. Ils étaient une trentaine de professionnels avec qui on a créé des liens.

Dans le cadre de la semaine des proches aidants, le 4 novembre dernier notre intervenante était présente au **Salon des aidants**, organisé par le Groupe des aidants du sud-ouest. Plusieurs personnes ont pris des informations sur nos services.



NOS PARTENAIRES

NeuroMotrix et le Club de boxe de l'est

Au courant de l'année, NeuroMotrix, s'est associé au Club de boxe de l'est pour offrir de nouveaux cours de boxe adaptés. Le 20 septembre 2019, un **Gala de boxe** organisé pour mettre de l'avant ce nouveau service, a permis à PML d'être présent pour cette occasion. Plusieurs personnes vivant avec la maladie de Parkinson qui suivent ces cours de boxe adaptés ont pu témoigner des bienfaits indéniables de ceux-ci sur leur santé. De plus, lors de cette soirée, notre chère **Isabelle Pilon** nous a remis un montant de **100\$** correspondant au profit de ses ventes d'articles de bains « Les gâteries de Bain Miss BubbleBlush Créations ». Merci Isabelle!



Parkinson en mouvement et compagnie : projet Bougez

Une initiative de Sarah Humphrey nous a mené à former une alliance entre prestataire d'activités physiques spécialisés pour le Parkinson afin d'assurer la promotion et le référencement des personnes vivant avec la maladie. Parkinson Montréal-Laval a pu chapeauter et participer aux démarches des organismes partenaires qui sont **Parkinson en mouvement, NeuroMotrix, Kinatex Sport physio Rockland et le Centre national de danse thérapie des grands ballets canadiens**. Ensemble, nous avons rencontré des neurologues et professionnels des équipes multidisciplinaires afin de s'assurer qu'ils puissent nous référer facilement les personnes pouvant bénéficier de cette initiative. Des cartons et affiches ont été installés au CHUM, CUSM, à l'Hôpital Maisonneuve-Rosemont et à l'Hôpital Général Juif de Montréal. Ceci a permis une belle visibilité de l'ensemble des organismes. Le travail se poursuit en 2020. Merci à **Brigitte Beaudet** pour le travail de graphisme dans ce projet.

VOUS VIVEZ AVEC LA MALADIE DE PARKINSON? BOUGEZ!

Après 20 ans de pratique, je suis convaincu que l'exercice physique est l'un des meilleurs traitements de la maladie de Parkinson. Ses bienfaits sont multiples, et plusieurs études suggèrent que l'exercice contribue à retarder la progression de la maladie.
Dr Sylvain Chouinard, neurologue, co-directeur de l'Unité des troubles du mouvement André-Barbeau, CHUM

« Ca fait plus de 25 ans que je marche, saute, danse, cours, étire et détends... et j'ai l'intention de continuer encore longtemps. »
Diane Patenaude, auteure et conférencière, qui vit avec la maladie de Parkinson.

PARKINSON MONTRÉAL-LAVAL VOUS PROPOSE
4 options adaptées à votre condition pour être plus actif.
C'est le meilleur complément à votre médication!

PARKINSON EN MOUVEMENT

- Ateliers de danse-mouvement, ateliers de chant, danse-thérapie
- Plusieurs points de service à Montréal, Laval et en Montérégie

parkinsonenmouvement.org
438 483-5535

NEUROMOTRIX

- Kinésologue à domicile, en studio, seul ou en groupe
- Boxe, marche, équilibre, yoga, etc.
- À Montréal, Laval et les environs

neuromotrix.com
514 946-9010

CENTRE NATIONAL DE DANSE-THÉRAPIE DES GRANDS BALLETS

- Cours de danse adaptée
1435, de Bleury
4^e étage, Montréal

centredansetherapie.com
514 849-0269 poste 3

KINATEX SPORTS PHYSIO ROCKLAND

- Exercices personnalisés avec l'approche LSVT BIG
- Séances de physiothérapie adaptée

kinatex.com/rockland
514 667-3828

Congrès provincial Vivre l'espoir

En mai dernier, nous étions présents au Congrès provincial de Parkinson Québec qui s'est déroulé dans la ville de Gatineau. C'était un temps pour être informé par des conférenciers qualifiés, participer à des ateliers et surtout de se rencontrer tous en tant que communauté.

Ces trois jours ont débuté par une soirée dansante le premier soir, une conférence offerte par **Dr. Christiane Lepage** entre autres et se sont terminés avec une conférence de **Diane Patenaude**.

Elle a su soulever les plus de **250 personnes** présentes par son authenticité, son humour et sa simplicité.

Ce fut un congrès mémorable!

Forum de discussion dans les CIUSSS de Montréal

Dans le cadre de la tournée des 5 CIUSSS de Montréal en compagnie des organismes partenaires **L'APPUI Montréal** a dirigé un dernier forum de discussion sur le sujet de la proche aidance et des services offerts à ceux-ci et l'amélioration qu'on pourrait y apporter. Cette rencontre a eu lieu au CIUSSS de l'ouest -de-l'Île-de-Montréal. Un temps de réseautage était réservé et PML a pu tenir un kiosque d'information. Ceci a permis de faire connaître nos services auprès des travailleurs du SAPA (Soutien à l'Autonomie de Personnes Âgées) et plusieurs professionnels de la santé qui sont en contact avec notre clientèle. Des contacts étroits se sont créés lors des tables de discussion. Nous avons pu récolter une grande quantité de coordonnées courriels pour demeurer en communication avec ceux-ci.

L'APPUI POUR LES
PROCHES AIDANTS
D'ÂÎNÉS
MONTRÉAL

Salon des aînés de Laval

PML était présent pour un 2e Salon des aînés de Laval en octobre dernier. L'endroit par excellence pour le réseautage et la visibilité, plusieurs résidents de Laval sont passés à notre kiosque et sont repartis avec notre bulletin. Quelques centaines de résidents sont passés à ce salon. De fidèles bénévoles ont tenu le kiosque d'information en compagnie de la coordonnatrice. Notre partenaire de route, NeuroMotrix était aussi présent pour faire des démonstrations de boxe adaptée.



FINANCEMENT ET BÉNÉVOLAT

Financement

Nous sommes reconnaissants de pouvoir compter sur le soutien financier continu provenant du Programme de soutien aux organismes communautaires (PSOC), géré par le CIUSSS Centre-Sud-de-l'Île-de-Montréal. Pour la période 2019-2020 nous avons reçu une somme de **16 256\$** et obtenu un **rehaussement de 18 002\$** pour la même période. Ceci nous permet d'assurer les besoins de base de l'organisme pour notre mission globale. Nous sommes en attente d'une réponse pour un autre rehaussement qui nous permettrait d'offrir des groupes d'exercices accessibles à tous et développer d'autres services pour les personnes atteintes.

Pour sa part, **l'Appui Montréal** nous a confirmé le renouvellement de la subvention pour la période **2019-2021**, au montant de **109 674\$**. PML pourra ainsi assurer une réponse aux besoins grandissants des aidants à Montréal. Nous remercions cet organisme pour sa confiance à notre égard.

L'Appui Laval a aussi accepté notre projet en avril dernier pour un montant de **15 815\$** pour une première année. Notre défi d'implantation était grand mais avec le travail remarquable de démarchage de l'intervenante et la collaboration facile des organismes lavallois, nous avons réussi. Nous poursuivons notre travail afin de rejoindre le plus grand nombre de proches aidants. C'est le **15 avril 2019** que l'annonce du financement de l'Appui Laval a été annoncé en conférence de Presse en compagnie du Maire de Laval.



L'APPUÏ POUR LES PROCHES AIDANTS D'AINÉS
MONTRÉAL

L'APPUÏ POUR LES PROCHES AIDANTS
LAVAL

Bénévolat

Diverses activités ont eu lieu grâce à l'implication et l'engagement de nombreux bénévoles, sans lesquels l'organisme ne pourrait pas exister.

Parkinson Montréal-Laval peut compter sur **plus d'une centaine de bénévoles** impliqués à différents niveaux ; le conseil d'administration, les groupes d'entraide, les collectes de fonds dont la vente de tulipes, la vente de gâteaux et chocolats et le Parcours Parkinson. Des bénévoles s'impliquent aussi pour le travail de bureau, la rédaction de différents documents, des animations lors de réunions spéciales, etc.

Cette année, une bénévole archiviste, **Nancy Roy**, a donné plusieurs heures en travaillant sur un projet d'implantation d'un nouveau système de classement pour le bureau. Elle et sa collègue **Monique Poissant** ont passé 2 soirées au bureau et plusieurs heures de planification pour l'implantation de celui-ci.

Merci à vous deux !

Soirée reconnaissance des bénévoles

C'est le 25 mars que s'est tenue la soirée reconnaissance de nos précieux bénévoles. Événement tout en simplicité, ils ont été reçus dans une salle chaleureuse au St-Hubert et ont pu partager le repas en prenant le temps de faire connaissance. Quelques prix ont été tirés en guise de remerciement de leur fidèle implication pour la cause.

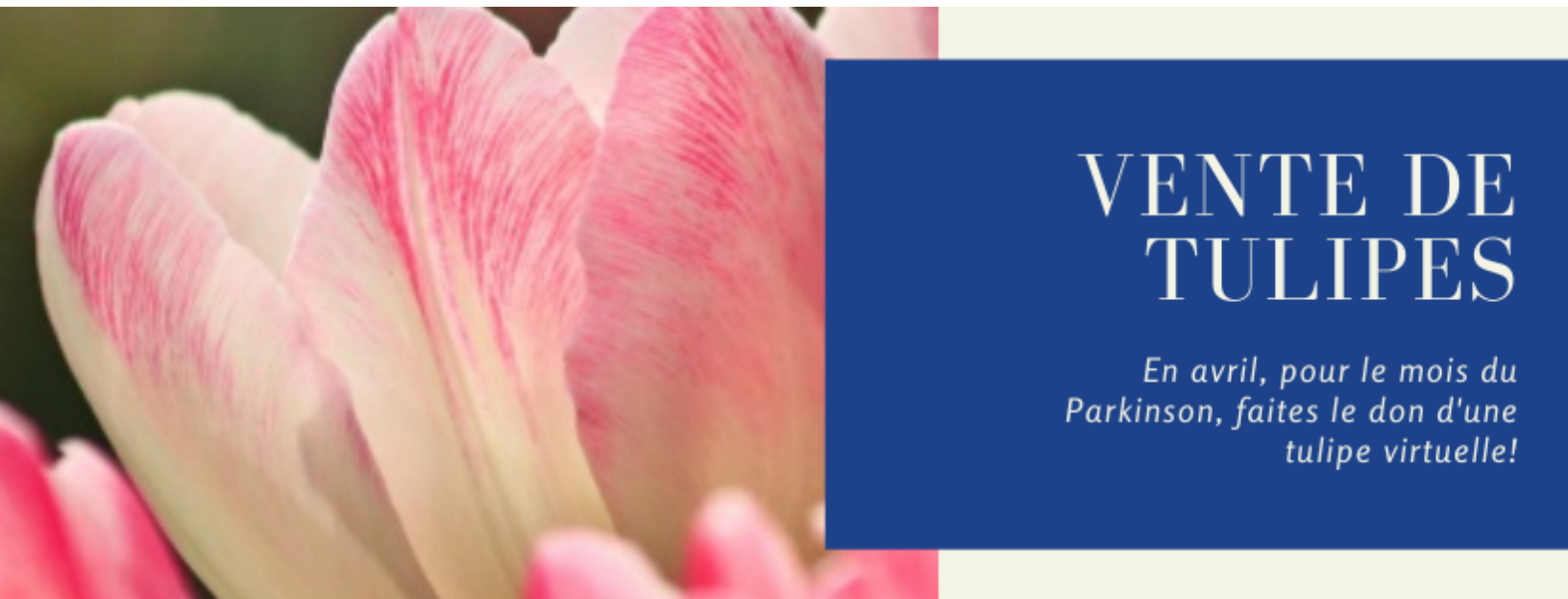


Groupes d'étudiants universitaires bénévoles

Suite à l'initiative de Parkinson Québec, PML a bénéficié de l'aide de groupes d'étudiants de l'Université McGill (McGill Students for Parkinson's), des étudiants de l'Université Concordia et aussi ceux de l'Université de Montréal, pour la représentation de nos services dans les cliniques des troubles du mouvement du CHUM, CUSM et de l'hôpital Maisonneuve-Rosemont.



Collectes de fonds



Vente de tulipes durant le mois de la sensibilisation

Lors du mois de la sensibilisation à la maladie de Parkinson en avril, la vente de tulipes a eu lieu dans différents points de vente autant à Montréal qu'à Laval, dans des tours à bureaux, des centres hospitaliers, des résidences, etc. Ce sont **1720 tulipes** qui ont été vendues par nos bénévoles, ce qui a permis d'amasser un montant de **3063\$**.





Vente de gâteaux et chocolats

Ayant le même format de vente que celui des tulipes, la vente de gâteaux et chocolats se tient sur plus de **11 sites de vente** à Montréal et Laval. **Une vingtaine de nos bénévoles** se sont affairés à vendre les chocolats et gâteaux traditionnels. Aussi, certains ont vendu sur leur lieu de travail, au salon de coiffure du quartier, d'autres dans leur réseau familial et/ou de loisirs. Grâce aux bénévoles, nous avons pu en vendre pour plus de **15 709\$**. Un immense merci à M. Bruce Brown et M. André Carrière qui nous donnent un soutien logistique des plus précieux!

Parcours Parkinson

La quatrième édition du Parcours Parkinson, la plus grande activité de financement de PML a eu lieu le 8 septembre dernier et a réuni près de **150 personnes** au fabuleux Parc La Fontaine de Montréal. Événement rassembleur et familial, près de **20 500\$** ont été amassés grâce à la générosité des nombreux donateurs et solliciteurs. Ce sont plus de **50 bénévoles** qui étaient présents incluant les **étudiants d'éducation spécialisée du Collège Vanier**. Une physiothérapeute de **Kinatex Sport Physio Rockland** nous a gracieusement offert l'échauffement avec l'approche LSVT BIG. **Diane Patenaude** s'est adressée aux participants en mettant l'accent sur l'importance de l'activité physique qui est l'ingrédient par excellence pour vivre longtemps avec la maladie. Merci Diane de nous inspirer encore! Rossana Bruzzone nous a aussi inspiré avec son enthousiasme habituel! Merci à Linda Bambonye, et Annie Mathieu pour leur implication dans l'organisation de l'événement ainsi qu'à Raissa Badibanga et tous les bénévoles fidèles, année après années.



Dans le cadre des démarches pour publiciser le Parcours Parkinson, 2 entrevues ont été obtenus à la radio. La première chez COGECO médias, à l'émission d'**Isabelle Maréchal au 98,5 FM**, avec **Diane Patenaude**, pour parler de la maladie de Parkinson, l'importance de l'activité physique et parler de l'événement. D'autre part, **Sarah Humphrey** s'est entretenue avec Natasha Hall lors de l'émission avec **The Natsha Hall Show I heart radio** à la radio de **CJAD**.





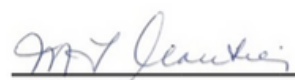
ÉTATS FINANCIERS

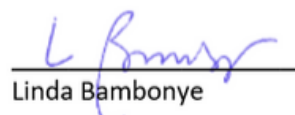
Résultats

Exercice terminé le 31 décembre 2019									
								2019	2018
								\$	\$
Produits									
	Centre intégré universitaire de santé et de services sociaux du Centre-Sud-de-l'Île-de-Montréal							29 977	16 192
	Emplois d'été Canada							4 980	-
	Carrefour de Soutien aux Aidants de Montréal							55 144	20 871
	Carrefour de Soutien aux Aidants de Laval							12 385	-
	Dons et activités de collectes de fonds							50 962	57 534
	Autres							1 183	2 472
								154 631	97 069
Charges									
	Salaires et charges sociales							53 208	53 723
	Achats – Activités de collecte de fonds							14 714	13 931
	Loyer							8 729	8 673
	Activités							18 987	13 396
	Programmes communautaires							3 008	815
	Déplacements et représentation							2 170	2 928
	Publicité							92	865
	Dépenses de bureau							4 206	4 991
	Télécommunications							1 565	1 780
	Assurances							1 736	1 716
	Honoraires							46 512	21 245
	Intérêts et frais bancaires							516	418
	Autres							1 665	1 055
	Immobilisations passées en charges							1 403	-
								158 511	125 536
INSUFFISANCE DES PRODUITS SUR LES CHARGES								(3 880)	(28 467)

Bilan

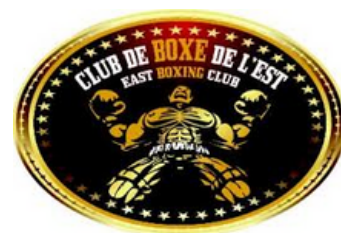
au 31 décembre 2019									
								2019	2018
								\$	\$
ACTIF À COURT TERME									
Encaisse								21 258	48 662
Dépôt à terme								20 006	20 006
Subvention à recevoir								13 574	64
Débiteurs (note 4)								7 935	4 877
								62 773	73 609
PASSIF À COURT TERME									
Créditeurs (note 5)								8 346	11 452
Apports reportés (note 6)								27 651	31 501
								35 997	42 953
ACTIF NET									
Grevé d'affectations internes (note 3)								6 194	14 193
Non affecté								20 582	16 463
								26 776	30 656
								62 773	73 609

 _____, Trésorière
Marie-France Cloutier

 _____, Présidente
Linda Bambonye

REMERCIEMENTS

Parkinson Montréal-Laval tient à remercier tous les bénévoles qui se sont impliqués soit dans les services aux personnes, au sein des collectes de fonds et au conseil d'administration ; sans eux, rien ne serait possible. Merci à nos bailleurs de fonds qui nous font confiance. Merci à nos partenaires, commanditaires et donateurs qui nous permettent de rayonner sur le territoire. La qualité du travail de nos intervenants fait toute la différence ; nous les remercions. Finalement, merci à tous les proches aidants qui soutiennent les personnes atteintes de la maladie de Parkinson et merci à toutes les personnes qui vivent avec cette maladie pour votre courage et persévérance ; vous nous inspirez à travailler plus fort et de mieux en mieux pour votre soutien.





**MONTREAL
LAVAL**